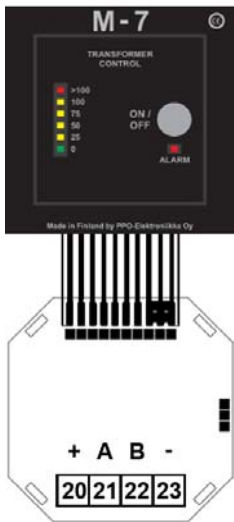


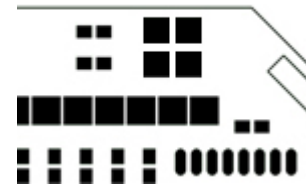
MUUNTAJAN VALVONTA M-7

- MEV-7:n valvoessa muuntajan kuormitusta muuntajan valvonta koje M-7 vihreä merkkivalo vilkkuu ilmaisten datayhteyden toimivuuden ja LED-palkki ilmaisee muuntajan kuormitustason.
- Jos kuormitus ylittää asetteluarvon antaa MEV-7 hälytyksen, releen ALR 2 kosketin 5-7 avautuu ja M-7:n punainen hälytysmerkkivalo syttyy, LED-palkki näyttää muuntajan kuormitustilanteen ja sumneri antaa äänihälytyksen.
- LED-palkin ylin punainen merkkivalo ilmaisee virtahälytyksen.
- Jos Muuntajan lämpötila ylittää asetteluarvon antaa MEV-7 hälytyksen kuten edellä, M-7:n punainen hälytysmerkkivalo syttyy ja sumneri antaa äänihälytyksen.
- Sumneri voidaan kytkeä pois päältä ON/OFF painikkeella.
- Vian poistuessa kuittautuu MEV-7 automaattisesti, jolloin hälytysmerkkivalo sammuu ja vihreä merkkivalo jää vilkkumaan.
- Sumneri palautuu automaattisesti kuittauksen jälkeen hälytysvalmiuteen.

KYTKENTÄOHJE



- M-7 on tarkoitettu asennettavaksi 1-kojeen kojerasiaan tai paneeliasennukseen.
- kaapelointi CAT5e suojattu parikaapeli tai parempi.
- Käyttöjännite 12 VDC.
- Mitat asennus kehyksellä (L*K*S) 85*85*35mm (ilman kehystä 70*70*35)
- Liittimet 20, 21, 22, 23 kytketään vastaaviin liitin numeroihin MEV-7:ssä.
- Kaapelin suojavaippa kytketään vain MEV-7:n päästä liittimeen PE.
- M-7 kojeita voidaan kytkeä Max. 3 kpl MEV-7:ään.
- Laitteisiin asetetaan osoitteet 1-3 oikosulkupaloilla.
- HUOM! samalla osoitteella toimivat moduulit voivat saman MEV-7:n takana aiheuttaa virhetoimintoja.



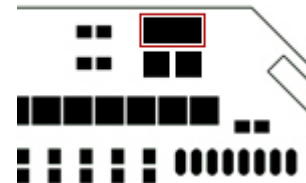
Osoite 1

Oikosulkupalat. 1 ja 2 irti.



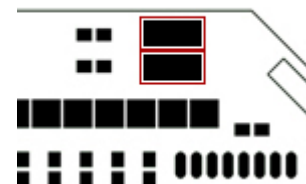
Osoite 2

Oikosulkupalat. 1 irti ja 2 kiinni.



Osoite 3

Oikosulkupalat. 1 kiinni ja 2 irti.



Pois käytöstä

Oikosulkupalat. 1 ja 2 kiinni.

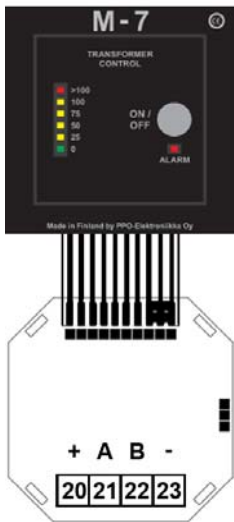
TAKUU

Tällä laitteella on 60 kuukauden takuu. Takuu koskee raaka-aine ja valmistusvirheitä. Takuu-aika alkaa laitteen ostopäivästä. Mahdollisen takuukorjauksen yhteydessä pyydämme esittämään ostokuitin tai vastaavan todisteen ostopäivästä. Takuu raukeaa, mikäli muu kuin valtuutettu huoltoliike ryhtyy korjaus toimenpiteisiin takuun aikana. Takuu ei kata mitään välillisiä kuluja. Laite tulee lähettää asiakkaan kustannuksella huoltoon ja valmistajan kustannuksella asiakkaalle.

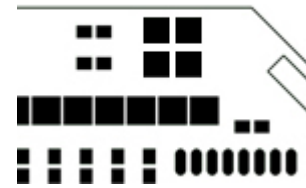
MUUNTAJAN VALVONTA M-7

- MEV-7:n valvoessa muuntajan kuormitusta muuntajan valvonta koje M-7 vihreä merkkivalo vilkkuu ilmaisten datayhteyden toimivuuden ja LED-palkki ilmaisee muuntajan kuormitustason.
- Jos kuormitus ylittää asetteluarvon antaa MEV-7 hälytyksen, releen ALR 2 kosketin 5-7 avautuu ja M-7:n punainen hälytysmerkkivalo syttyy, LED-palkki näyttää muuntajan kuormitustilanteen ja sumneri antaa äänihälytyksen.
- LED-palkin ylin punainen merkkivalo ilmaisee virtahälytyksen.
- Jos Muuntajan lämpötila ylittää asetteluarvon antaa MEV-7 hälytyksen kuten edellä, M-7:n punainen hälytysmerkkivalo syttyy ja sumneri antaa äänihälytyksen.
- Sumneri voidaan kytkeä pois päältä ON/OFF painikkeella.
- Vian poistuessa kuittautuu MEV-7 automaattisesti, jolloin hälytysmerkkivalo sammuu ja vihreä merkkivalo jää vilkkumaan.
- Sumneri palautuu automaattisesti kuittauksen jälkeen hälytysvalmiuteen.

KYTKENTÄOHJE

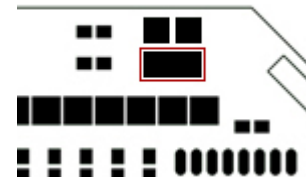


- M-7 on tarkoitettu asennettavaksi 1-kojeen kojerasiaan tai paneeliasennukseen.
- kaapelointi CAT5e suojattu parikaapeli tai parempi.
- Käyttöjännite 12 VDC.
- Mitat asennus kehyksellä (L*K*S) 85*85*35mm (ilman kehystä 70*70*35)
- Liittimet 20, 21, 22, 23 kytketään vastaaviin liitin numeroihin MEV-7:ssä.
- Kaapelin suojavaippa kytketään vain MEV-7:n päästä liittimeen PE.
- M-7 kojeita voidaan kytkeä Max. 3 kpl MEV-7:ään.
- Laitteisiin asetetaan osoitteet 1-3 oikosulkupalloilla.
- HUOM! samalla osoitteella toimivat moduulit voivat saman MEV-7:n takana aiheuttaa virhetoimintoja.



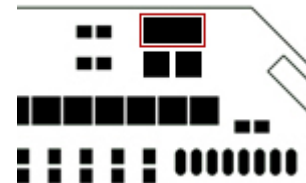
Osoite 1

Oikosulkupalat. 1 ja 2 irti.



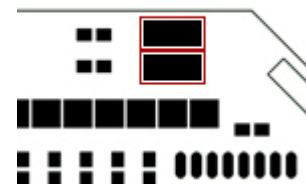
Osoite 2

Oikosulkupalat. 1 irti ja 2 kiinni.



Osoite 3

Oikosulkupalat. 1 kiinni ja 2 irti.



Pois käytöstä

Oikosulkupalat. 1 ja 2 kiinni.

TAKUU

Tällä laitteella on 60 kuukauden takuu. Takuu koskee raaka-aine ja valmistusvirheitä. Takuu-aika alkaa laitteen ostopäivästä. Mahdollisen takuukorjauksen yhteydessä pyydämme esittämään ostokuitin tai vastaavan todisteen ostopäivästä. Takuu raukeaa, mikäli muu kuin valtuutettu huoltoliike ryhtyy korjaus toimenpiteisiin takuun aikana. Takuu ei kata mitään välillisiä kuluja. Laite tulee lähettää asiakkaan kustannuksella huoltoon ja valmistajan kustannuksella asiakkaalle.

PPO-Elektroniikka Oy
+358 9 5660 920

<http://www.ppo-elektroniikka.fi>
ppo@ppo-elektroniikka.fi